

Vol.252



病院ホームページは

<https://www.mhi.com/jp/company/hospital/kobe/>

かけはし

理念

すべては患者様と
地域社会のために

発行責任者 病院長 田代 充生



肝胆膵外科と蛍光ガーゼの新規開発

外科部長
土田 忍

本年4月より外科部長を務めております土田と申します。主に肝胆膵外科（肝臓がん・胆嚢がん・胆管がん・膵がんなど）の専門医として外科治療を中心に行っています。当科は男性医師1名、女性医師2名の3名体制で一般的な外科治療をはじめ、難治性腹水（肝性・癌性）に対する腹水治療（KM-CART）やヘルニア、痔核治療も積極的に行っています。これまでの豊富な経験を活かし、患者さんひとりひとりに合わせた治療を心がけておりますので、何か外科的な疾患でお困りのことがありましたら、どうぞお気軽にご相談ください。

治療だけでなく、よりよい医療を提供できるように研究開発にもいろいろと携わっており、今回は手術で大いに役に立つ「蛍光ガーゼ」についてご紹介したいと思います。

【目的】

体内手術用ガーゼは、止血や汚染された術野を整える目的だけでなく、手術の進行方向の誘導にも使われ、その用途は多岐に及びます。一方、ガーゼを体内で見失い、遺残することがしばしば問題となります。そこで我々は近赤外発光色素であるインドシアニングリーン（ICG）を用いて、神戸大学肝胆膵外科との共同研究で「光る手術用ガーゼ」を開発することとしました。

血中蛋白と結合して蛍光発色するとされるICGですが、私たちは蛋白フリーで発色させる方法を見つけ出しました。（国際特許申請中）

【結果】

ブタ腹腔内において近赤外光カメラを用いて観察したところ、明瞭に蛍光を捕捉することができ、通常のガーゼとはっきり区別できました（写真1）。この蛍光は腸間膜越しに十分に透見が可能なレベルで（写真2）、血液が付着しても減弱することなく、より強度を増しました。

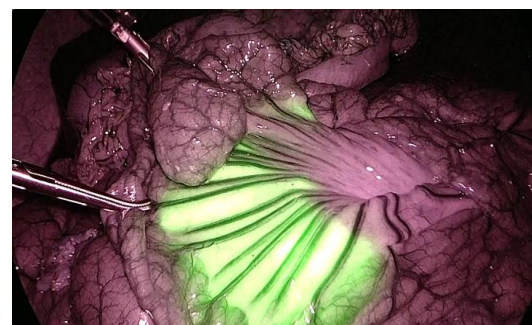
【結び】

新規開発した蛍光ガーゼは強い発色力を持ち、剥離目標に予め留置するなどして、手術操作をナビゲートできる可能性が示唆され、散逸した際にも容易に発見できるものと思われました。

【ブタの腹腔内の様子（写真1）】



【ブタの腹腔内の様子（写真2）】



院内講演会のご案内

7月19日（金）15時より当院外科・整形外科待合において、これまでの経験と研究内容を踏まえ講演を行います。一般の方はもちろん医療者の方々にも是非ご参加をいただければ幸いです。

個々の症例を大切に、一般常識的な視点を失わずに最善の治療を考え、より良い医療を患者さんへご提供していくと共に、研究開発にも尽力して参りたいと考えております。（講演会の詳細はP.4をご覧ください）

【お問い合わせ先】

外科外来

078-672-2628（外線）

8-63-22628（内線）





変化に柔軟に対処する

心構えのヒント



メンタルヘルス ワンポイントアドバイス

公認心理師・臨床心理士
主任 矢野 知子



生活、職場、あらゆる場面でシステム化が増えていきますね。慣れない操作など日常的なストレスが上がっている人も多いのではないのでしょうか。みなさん心身の調子はいかがですか？効率化重視で心の健康を崩したくないと思う今日この頃です。

例えば、職場でシステム変更があった際、同じ変化の中においても反応はそれぞれ。「新しいシステム？覚えられないよ。もうだめだあ。」と不安が強まる人もいれば、「また変わるのかあ。最初は大変だけど、慣れたら何とかかなるかな。」と平静な人もいます。また、同じ人でも、不安が高まる時とそうでない時とがあると思います。

変化の内容にもよりますが、一般的に私たちが変化に直面した際、強いストレスを感じる時と、そこまでではない時と何が違うのでしょうか？

ストレス対処に効果を発揮する、人間が抱く感覚のひとつに「対処可能感（処理可能感）」というものがあります。これは「なんとかなるだろう。やっていけるだろう。」という内面的な感覚なのですが、単に楽観的に考えるという訳ではありません。困難な状況に陥っても、それを解決し、先に進める能力が自分には備わっている、と思える感覚のこと。先に述べた職場の例で言えば、システム技術的に対応が可能かどうかという感覚よりも、変化した状況そのものに対応していけると思えるかどうか、といった感覚に近いと言えます。



メンタル面で重要な対処可能感をサポートする心構えとして、①変化の肯定的な面にも目を向け行動してみる（新たなことを身に付け、チャレンジ精神を鍛えるきっかけになることも。）②最初から完全を求め過ぎない（完璧であることにこだわりすぎると、かえって身動きがとれなくなることも。物事は徐々に進むという視点も持っておきたいもの。）③小さな成功体験を積み重ねる（ちょっとした事でも目標を立て実行し達成する経験を積み重ねることは、自分で物事を進められるという感覚を育てる。）④困ったときは素直に助けを求めることも重要（周囲とのやり取りを通して、自分一人では限界を感じていたことも「なんとかなるかも」と思えることがあります。「他者の存在」という視点も忘れずに。）などがあります。



変化が続く毎日で心の負担も増える傾向にあります。

できそうなところから意識してメンタルヘルスを維持していきましょう。

形成外科からのご案内

NEW

シミ・そばかす・肝斑 が気になる方へ
最先端のレーザー治療機器 Pico Way(ピコウェイ)を導入しました！

短い施術時間

低刺激

短いダウンタイム

従来製品に比べ高熱作用が少なく、標的となる色素粒子をより細かく破碎します。そのため、周辺組織へダメージを最小限に抑えた治療が可能です。

【お問い合わせ先】

形成外科外来

078-672-2610 (外線)

8-63-22610 (内線)

診察をご希望の方は形成外科外来へお問い合わせ下さい。



三菱神戸病院 診療予定表 (2024年7月)

<診察時間> 午前診 9:00~11:30 午後診 13:00~15:00 ◆は、女性医師
 医師都合等により休診や変更になる場合がありますのでご了承願います。原則初診時の予約は行っておりませんが、診療科により異なりますので、各診療科欄をご覧ください。

〒652-0863 神戸市兵庫区和田宮通6丁目1番34号 (代表) Tel: 078-671-7705 FAX: 078-672-2352 (地域医療連携室) Tel: 078-652-8271 FAX: 078-652-8275

診療科	曜日	診察室	月	火	水	木	金	土曜 (午前診療)
内科	午前	1診	吉野 【循環器・一般】	松本(佑) 【呼吸器・一般】	大学医 【呼吸器】(予約)	馬◆ 【糖尿病・一般】 10:00~	三浦◆ 【一般】	【13日】吉野 交代医
		2診	佐々木(順)◆ 【一般】	高橋◆ 【一般】	佐々木(順)◆ 【循環器・一般】	佐々木(優)◆ 【一般】	吉野 【循環器・一般】	
		3診	鈴鹿◆ 【一般】	大学医 【不整脈・循環器】	井上 【循環器】	高橋◆ 【循環器・一般】	足立 【消化器】	
		4診	上田 【循環器・一般】	松本(健) 【循環器・糖尿病・一般】	佐々木(優)◆ 【一般】	松本(健) 【循環器・糖尿病・一般】	大学医 【免疫内科】(予約)	
		6診	田代 【消化器】	田代 【消化器】	---	足立 【消化器】	高原 【循環器・一般】	
		7診	松本(健) 【禁煙外来】(予約) 10:00~	---	---	---	---	
		1診	柿田 【腎臓内科】	佐々木(順)◆ 【心療内科】(予約)	---	---	三浦◆ 【一般】	
	3診	高橋◆ 【循環器・一般】	足立 【消化器・一般】	吉野 【循環器・一般】	上田 【一般】	---		
	4診	松本(健) 【循環器・糖尿病・一般】	---	木下 【血液内科】 14:00~	---	---		
	6診	北澤 【心療内科・緩和】 (予約)	諫山◆ 【心療内科】(予約)	北澤 【心療内科】(予約)	諫山◆ 【心療内科】(予約)	田代 【消化器】(予約) 13:30~		
外科	午前	1診	交代医	船本◆	交代医	土田 【肝胆臓・一般】	土田 【肝胆臓・一般】	【13日】吉田◆
		2診	---	---	---	---	吉田◆	
	午後	1診	---	吉田◆/船本◆ 【大腸・肛門・一般】	---	---	---	備考 <火曜・午後診察> 医師2名が交代で行います。 <そけいヘルニア> 常時診察可
		2診	---	---	粉山	吉田◆	---	
皮膚科	午後	-	大学医 (診察時間) 14:00~	---	---	---	大学医 (診察時間) 13:00~	備考 <月曜・金曜診療> (受付時間) ~15:00
泌尿器科	午前	-	奥田	奥田	奥田	奥田	奥田	【13日】奥田
整形外科	午前	1診	真鍋	交代医	真鍋	平山	園淵	【13日】園淵
		2診	平山	---	園淵	園淵	---	
	午後	1診	真鍋	交代医	平山	---	---	備考 <月~金曜・午後診> 13:30~15:00
		2診	園淵	---	---	---	坂井 (予約)	
形成外科	午前	1診	西尾◆	---	西尾◆ 11:00迄	---	西尾◆	【13日】西尾◆
		3診	---	---	---	大学医 【足外来】(予約) 第1・3のみ	---	
	午後	1診	---	---	---	西尾◆ 【レーザー外来】(予約) 【ポトックス外来】(予約) 第1・3のみ※	---	備考 <レーザー> 13:30~15:00 <ポトックス> 15:00~16:30
耳鼻咽喉科	午前	1診	石黒◆	石黒◆	石黒◆	石黒◆	石黒◆	【13日】石黒◆
	午後	1診	石黒◆ 14:00迄	石黒◆ 【イビキ・睡眠時無呼吸外来】 (予約) 13:30~15:00	石黒◆ 14:00迄	石黒◆ 【のみこみ外来】(予約) 13:30~15:00	石黒◆ 14:00迄	備考 ・初診時の予約可能 (当日予約は不可)
		小児外来 (専門外来)	石黒◆ 16:00~17:00	石黒◆ 【補聴器外来】(予約) 14:00~17:00	石黒◆ 15:30~16:30	---	石黒◆ 15:30~16:30	

三菱神戸病院 診療予定表 (2024年7月)

診療科	曜日	診察室	月	火	水	木	金	土曜 (午前診療)
眼科	午前	1診	木村	上西	木村	上西	上西	【13日】 交代医
		2診	佐々木(信)	居相◆	佐々木(信)	居相◆	木村/佐々木(信) 第1・3・5/第2・4	
		6診	---	---	---	---	---	
	午後	1診	---	---	---	---	交代医 【コンタクト外来】(予約) 第1・3のみ 13:00~15:00	備考 ＜火、木、金曜・午前診＞ 【上西副院長 外来】 ・初めて眼科を受診する方 ・予約の方 ＜土曜日・午前診＞ 初診・再診者(受付 11:00迄) ※診察医の指定は出来ません 【根本医師 外来】 ・5月8日(水)～ 当面の間休診
		6診	---	---	---	---	---	
		6診	---	---	---	---	---	
婦人科	午前	-	大学医 (予約)	---	大学医 (予約)	---	大学医 (予約)	
歯科 口腔外科	午前	-	榑原・黄・松本 (いずれも◆)	榑原・黄・松本 (いずれも◆)	榑原・黄・松本 (いずれも◆)	交代医	榑原・黄・松本 (いずれも◆)	【13日】 黄◆
	午後	-	榑原・黄・松本 (いずれも◆)	榑原・黄・松本 (いずれも◆) 交代医 【インプラント外来】	榑原・黄・松本 (いずれも◆) ※第1・3・5水曜日 手術日のため交代医	交代医	榑原・黄・松本 (いずれも◆) 古森	備考 ・完全予約制 ・予約の空き状況によっては、 当日予約も可能です。 電話にてご確認ください
放射線科	午後	-	藤田	---	---	---	---	

＜診察時間＞ 午前診 9:00~11:30 午後診 13:00~15:00 ◆は、女性医師
医師都合等により休診や変更になる場合がありますのでご了承ください。原初診時の予約は行っておりませんが、診療科により異なりますので、各診療科欄をご覧ください。

〒652-0863 神戸市兵庫区和田宮通6丁目1番34号 ホームページURL <https://www.mhi.com/jp/company/hospital/kobe/>
(代表) TEL: 078-671-7705 FAX: 078-672-2352 (地域医療連携室) TEL: 078-652-8271 FAX: 078-652-8275

三菱神戸病院 からの お知らせ

3か月 病院カレンダー

7 July

日	月	火	水	木	金	土
	1	2	3	4	5	6
7	8	9	10	11	12	13
14	15	16	17	18	19	20
21	22	23	24	25	26	27
28	29	30	31			

※第2土曜日(13日)のみ半日開院日です。

8 August

日	月	火	水	木	金	土
				1	2	3
4	5	6	7	8	9	10
11	12	13	14	15	16	17
18	19	20	21	22	23	24
25	26	27	28	29	30	31

※第2土曜日(10日)のみ半日開院日です。

9 September

日	月	火	水	木	金	土
1	2	3	4	5	6	7
8	9	10	11	12	13	14
15	16	17	18	19	20	21
22	23	24	25	26	27	28
29	30					

※第4土曜日(28日)のみ半日開院日です。

■ : 半日開院日 ■ : 休院日

講演会のご案内

7/19

金

テーマ

いち肝胆膵外科医の臨床上の
ささやかな工夫

演者

外科部長 土田 忍

時間

15:00~15:30

※途中参加・退出可能です。演者が皆様のご質問にお答えします。
お気軽にご参加ください。

場所

当院 本館1階 外科・整形外科待合

